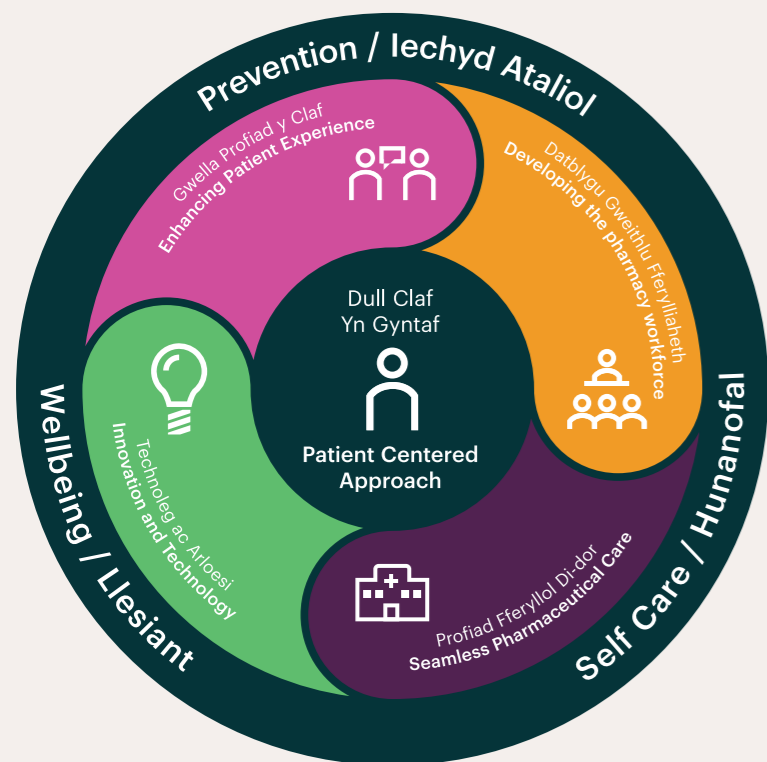


Darparu dull sy'n canolbwyntio ar y claf: Cyfraniad Fferylliaeth i Gymru Iachach



Mae Fferylliaeth: Cyflawni Cymru Iachach yn cyfrannu at gyflawni cynllun hirdymor ar gyfer iechyd a gofal cymdeithasol Llywodraeth Cymru¹; Cymru Iachach. Mae wedi'i gynllunio i addasu i fydd sy'n newid, gan gyfarfod anghenion, disgwyliadau a ffyrdd newidiol o fyw ein dinasyddion, nawr ac yn y dyfodol. Mae'n cyfrannu at newid system gyfan lle gall y gweithlu medrus a llawn cymhelliant roi cleifion wrth wraidd eu gofal, gan wella llywio

di-dor rhwng lleoliadau cymunedol, gofal sylfaenol ac ysbytai. Mae'n cefnogi darparu gwasanaethau yn y lle iawn ac ar yr amser iawn, gan canolbwyntio ar atal iechyd gwael, grymuso pobl i gymryd mwy o gyfrifoldeb am eu hiechyd a'u llesiant, a sicrhau y gellir grymuso pobl drwy ymyriadau cynnar. i ofalu am eu hunain yn amgylchedd eu cartref eu hunain.

¹Ein Cynllun ar gyfer Iechyd a Gofal Cymdeithasol, Llywodraeth Cymru, Mehefin 2018

Mae nodau 2025 ar gyfer fferylliaeth yn gamu pellach yn yr uchelgeisiau i gyrraedd y dyheadau ar gyfer 2030 a nodir yn Fferylliaeth: Cyflawni Cymru Iachach. Cawsant eu datblygu drwy gydweithio â channoedd o weithwyr fferyllol proffesiynol ledled Cymru yn ogystal â phroffesiynau iechyd a gofal cymdeithasol eraill a grwpiau cynrychioli cleifion.

Mae nodau 2025 yn parhau gyda'r nod cyffredinol o chwalu'r ffiniau rhwng lleoliadau gofal er mwyn sicrhau bod cleifion yn elwa ar arbenigedd y tim fferylliaeth lle bynnag a phryd bynnag y mae ei angen arnynt. Y nod yw y bydd cleifion yn profi gofal di-dor wrth iddynt symud rhwng lleoliadau gofal a bydd timau fferylliaeth yn arwain ar agweddau meddyginiaethau ar bontio mewn gofal.

Dan arweiniad Aelodau Pwyllgor Fferyllol Cymru a Bwrdd Cyflawni Ff:CCI, a rheolir prosiect gan y Gymdeithas Fferyllol Frenhinol yng Nghymru, mae nodau 2025 yn cael eu datblygu gan y proffesiwn ar gyfer y proffesiwn. Mae'r nodau'n cynrychioli dull cydweithredol, arloesol a blaengar o ddarparu gofal fferyllol, a thrwy hynny byddwn yn sicrhau bod timau fferylliaeth yn cael yr effaith fwyaf bosibl i ddiwallu anghenion y gwasanaeth iechyd a phobl Cymru yn awr ac ar gyfer cenedlaethau'r dyfodol.

Ymunwch â'r sgwrs:

@PDaHW
#FferylliaethCymrulachach

<https://www.rpharms.com/wales/welsh-delivering-a-healthier-wales>

Cysylltwch â ni: Wales@rpharms.com

@RPS_Wales
 facebook.com/rpswales



Fferylliaeth: Cyflawni Cymru Iachach

Nodau 2025
Crynodeb

#FferylliaethCymrulachach



Cyhoeddwyd gan: RPS Cymru, Hydref 2022
RPS 00437 2209



Mae nodau 2025 ar gyfer Fferylliaeth: Cyflawni Cymru Iachach wedi'u cynllunio i:

- Lywio gwasanaethau fferylliaeth tuag at weledigaeth 2030 ar gyfer fferylliaeth
- Ystyried effaith ac adferiad pandemig Covid-19
- Adeiladu ar yr arloesi a'r datblygiad mewn fferylliaeth ers 2019

Byddant yn sicrhau bod camau'n parhau i gael eu cymryd i:

- Harneisio sgiliau'r tîm fferyllol cyfan ym mhob lleoliad iechyd
- Ysgogi arloesedd a newid i roi'r claf yng nghanol eu gofal
- Gwreiddio'r tîm fferylliaeth yn llawn mewn ymagweddau amlddisgyblaethol at ofal

Maent yn parhau i ganolbwyntio ar:

- Gwella profiad y claf
- Gofal fferyllol di-dor
- Datblygu'r gweithlu fferylliaeth
- Harneisio arloesedd a thechnoleg

Crynodeb Nodau 2025

THEMAU	Gwella Profiad y Claf	Datblygu'r Gweithlu Fferylliaeth	Gofal Fferyllol Di-dor	Harneisio Arloesedd a Thechnoleg
NODAU 2025	Cefnogi timau fferylliaeth i wneud i bob cyswllt â chlaf gyfrif	Creu diwylliant gwaith deniadol lle mae arweinyddiaeth yn cael ei grymuso ar bob lefel, llesiant yn cael ei flaenoriaethu, a chefnogi ei gilydd wrth ddysgu a datblygu yn dod yn norm	Cynyddu mynediad cleifion at fferyllwyr sy'n rhagnodi'n annibynnol, gan sicrhau bod arbenigedd rhagnodwyr yn cael ei ddefnyddio'n llawn ar draws pob lleoliad gofal	Gweithredu datrysiadau presgripsiynu electronig ar draws pob lleoliad fferylliaeth, gan gynnwys cefnogi cleifion i gael mynediad at wasanaethau fferyllol trwy ap GIG Cymru
	Darparu gwasanaethau sy'n canolbwyntio ar anghenion yr unigolyn, mynd i'r afael ag anghydraddoldebau iechyd a sicrhau gwasanaeth gofal iechyd cynaliadwy i ddinasyddion heddiw yn ogystal ag ar gyfer cenedlaethau'r dyfodol	Cynyddu'r ddealltwriaeth o arfer fferylliaeth ym mhob lleoliad ar gyfer gweithwyr fferyllol proffesiynol ar ddechrau eu gyrfa drwy ddull amlsector	Optimeiddio'r defnydd o feddyginiaethau a lleihau'r risg o niwed sy'n gysylltiedig â meddyginiaeth ar gyfer gofal wedi'i amserlennu wrth i gleifion drosglwyddo rhwng lleoliadau gofal	Adroddir am ddigwyddiadau cysylltiedig â meddyginiaeth a gweithredir arnynt i wella diogelwch cleifion
	Gwella profiad cleifion mewn meysydd blaenoriaeth clinigol cenedlaethol, gan sicrhau bod gwasanaethau fferyllol yn canolbwyntio ar wella canlyniadau	Gwella'r gwasanaethau sydd ar gael i gleifion drwy gynyddu gallu a chysondeb sgiliau o fewn timau fferylliaeth	Sefydlu systemau atgyfeirio uniongyrchol rhwng gwasanaethau fferyllol, gan wella effeithlonrwydd wrth ddarparu gwasanaethau	Cynyddu'r gallu i weithwyr fferyllol proffesiynol wario ar weithgaredd sy'n ymwneud â chleifion drwy gyflwyno arbedion effeithlonrwydd wrth ddosbarthu meddyginiaethau
	Cryfhau ymarfer ymchwil a gwella ansawdd pob gweithiwr fferyllol proffesiynol, gan sicrhau ffocws ar ganlyniadau cleifion	Sefydlu rhwydwaith o fferyllwyr ymgynghorol i roi arweiniad ar feysydd blaenoriaeth clinigol yng Nghymru	Parhau i Drawsnewid Mynediad at Feddyginiaethau (TRAMS) i'r meddyginiaethau mwyaf arloesol ac achub bywyd gan gynnwys therapiau canser, gwrthfotigau mewnwythiennol a maethiad parenterol i gleifion yng Nghymru	Gwreiddio elfennau o gynllun genomig meddyginiaethau mewn ymarfer fferyllol
GWELEDIGAETH 2030	Nid yw cleifion yn profi niwed y gellir ei osgoi oherwydd meddyginiaethau. Mae cleifion yn cael eu cefnogi gan dimau fferylliaeth i gadw'n iach, gan ganolbwyntio ar hunanofal, atal a chanfod salwch yn gynnar. Mae pob fferylllydd sy'n delio â chleifion yn m rhagnodi lle bynnag y mae eu hangen ar y claf.	Mae gan y gweithlu fferylliaeth y sgiliau angenrheidiol i arwain arloesedd mewn therapiau meddygol. Mae addysg a hyfforddiant wedi'u gwreiddio o fewn safleoedd hyfforddi aml-sector a chyda mewnbyn amlddisgyblaethol. Mae gan bob aelod o'r tîm fferylliaeth fynediad i hyfforddiant i wneud y mwyaf o'u cyfraniad i ofal cleifion.	Mae timau fferylliaeth yn arwain y gwaith o reoli meddyginiaethau fel yr arbenigwyr mewn therapiwteg a'r defnydd ac optimeiddio meddyginiaethau. Mae fferylliaeth yn rhan graidd o dim amlddisgyblaethol y claf ac fe'i hystyrir ym mhob llwybr gofal newydd.	Mae cofnodion meddygol electronig canolog cleifion yn cael eu cyrchu a'u diweddarau gan ymarferwyr sy'n ymwneud â'u gofal, gan gynnwys tîm y fferyllfa. Mae'r cyflenwad o feddyginiaethau yn awtomataidd ac yn cael ei gefnogi gan ddeallusrwydd artifisial.