



Maniffesto ar gyfer fferylliaeth yng Nghymru

Cyflwyniad

Mae fferyllwyr yn rhan greiddiol o wasanaethau iechyd yng Nghymru. Maent yn weithwyr proffesiynol tra hyfforddedig ar ôl dilyn gradd meistr 4 blynedd, blwyddyn o hyfforddiant cyn-gofrestru ac addysg bellach orfodol trwy gydol eu gyrfaedd.

Gan feddu ar set amrywiol o sgiliau a gwybodaeth sy'n ymgorffori arbenigedd gwyddonol a chlinigol, mae fferyllwyr yn dod â phersbectif unigryw i'r system iechyd. Maent yn arwain ar y defnydd diogel ac effeithiol o feddyginiaethau o fewn y GIG ac maent yn cefnogi cleifion i aros yn iach ac i allu cael y gorau o'u meddyginiaethau a'r buddsoddiad sylweddol mewn meddyginiaethau a wneir yng Nghymru bob blwyddyn.

Er mwyn galluogi cleifion i elwa o sgiliau a gwybodaeth unigryw fferyllwyr, rydym yn galw ar Lywodraeth Cymru nesaf i:

1

Sicrhau bod cleifion yn parhau i elwa ar sgiliau a gwybodaeth fferyllwyr trwy fuddsoddi yng nghynaliadwyedd a thwf y gweithlu fferyllol ar draws pob lleoliad.

Yn ystod y blynyddoedd diwethaf mae fferyllwyr wedi ymgymryd â rolau a chyfrifoldebau newydd o fewn GIG Cymru:

- Fferyllwyr cymunedol bellach yw'r pwynt cyswllt cyntaf ar gyfer anhwylderau cyffredin ac maent yn cyfrannu at ymdrechion i wella iechyd y cyhoedd trwy wasanaethau fel brechiadau ffliw a rhoi'r gorau i ysmegu. Maent hefyd yn cynnig ystod o wasanaethau clinigol newydd gan gynnwys adolygu meddyginiaeth wrth ryddhau cleifion o'r ysbyty a'r gwasanaeth profi a thrin dolur gwddf
- Mewn gofal sylfaenol, mae fferyllwyr bellach yn rhan annatod o lawer o dimau meddygfeydd meddygon teulu, gan reoli gofal cleifion ag anghenion meddyginiaethau cymhleth a chyflyrau hirdymor.
- Mewn ysbytai, mae fferyllwyr wedi symud y tu hwnt i'r fferyllfa i fod yn rhan greiddiol o'r tîm amlddisgyblaethol; gan arbenigo mewn meysydd fel iechyd meddwl a gofal lliniarol, gwneud ymyriadau meddyginiaethau ar rowndiau ward a sicrhau trosglwyddiadau gofal diogel.

Er bod y proffesiwn yn croesawu cyfrifoldebau clinigol cynyddol newydd, mae adborth gan ein haelodau yn dangos eu bod yn teimlo fel eu fod yn cael eu hymestyn ac yn brin o adnoddau. I alluogi cleifion barhau i elwa o sgiliau fferyllwyr, rhaid i wasanaethau fferyllol gael digon o adnoddau a'u datblygu i fodloni gofynion cleifion presennol a gofynion y dyfodol. Er mwyn parhau i ddarparu gofal a chefnogaeth o'r un ansawdd uchel i'w cleifion, rhaid i'r fferyllwyr eu hunain hefyd dderbyn cefnogaeth ac ymrwymiad gan Lywodraeth nesaf Cymru.

2

Datblygu ymhellach rhagnodi annibynnol gan fferyllwyr, gan gynnwys cynyddu hyfforddiant ac ymestyn yn genedlaethol gwasanaethau y profwyd eu bod o fudd i gleifion ac yn gwella capasiti.

Mae hyfforddiant clinigol unigryw fferyllwyr a'u dealltwriaeth fanwl o feddyginiaethau yn golygu eu bod yn grŵp gweithwyr iechyd mewn sefyllfa dda i ragnodi meddyginiaethau. Gall fferyllwyr sy'n rhagnodi'n annibynnol ragnodi ar gyfer unrhyw gyflwr o fewn eu cymhwysedd clinigol. Maent yn darparu cyfleoedd ar gyfer ffyrdd newydd o weithio a chynyddu capasiti a mynediad cleifion i ofal o ansawdd uchel. Ar hyn o bryd mae cleifion yn fwy tebygol o elwa o fferyllwyr sy'n rhagnodi'n annibynnol mewn ysbytai a meddygfeydd. Gall hyn fod trwy ragnodi ar wardiau ysbytai, clinigau cleifion allanol, clinigau meddygon teulu, ymweliadau cartref ac ymweliadau â chartrefi gofal. Rhaid datblygu ac ehangu'r defnydd o fferyllwyr sy'n rhagnodi'n annibynnol yn y lleoliadau hyn fel y gall cleifion a thimau gofal iechyd barhau i elwa o'u sgiliau.

Gall cleifion hefyd elwa o fynediad at ragnodwyr annibynnol mewn rhai fferyllfeydd cymunedol ar draws Cymru. Mae gwasanaeth salwch aciwt fferyllfeydd cymunedol yn defnyddio fferyllwyr sy'n rhagnodi'n annibynnol i gynnig triniaeth ar gyfer ystod ehangach o gyflyrau y tu hwnt i'r gwasanaeth anhwylderau cyffredin cenedlaethol presennol. Mae'r gwasanaeth hwn wedi cael croeso cynnes gan gleifion, gan alluogi parhad gofal ar benwythnosau a thu hwnt i oriau meddygfeydd meddygon teulu. Fodd bynnag, nid yw'r gwasanaeth yn cael ei ddarparu'n gyffredinol a dim ond mewn pocedi o'r wlad y mae ar gael mewn rhai fferyllfeydd cymunedol. Rhaid cymryd camau i gyflwyno'r modelau hyn yn genedlaethol fel bod gan gymunedau a chleifion ledled Cymru fynediad gwell at driniaeth.

Er mwyn galluogi cleifion i elwa o sgiliau a gwybodaeth unigryw fferyllwyr, rydym yn galw ar Lywodraeth Cymru nesaf i:

3

Gostwng risg o wallau meddyginiaeth a derbyniadau brys i'r ysbyty trwy ganiatáu i bob fferyllwydd gael mynediad at gofnodion cleifion sy'n cael eu rhannu'n electronig a'u diweddarau.

Mae gan fferyllwyr ysbytai fynediad llawn at gofnodion iechyd cleifion, canlyniadau labordy a dogfennaeth am driniaeth flaenorol. Byddai unrhyw beth yn llai na hyn yn cael ei ystyried yn annïogel. Fodd bynnag, nid oes gan fferyllwyr sy'n gweithio mewn fferyllfeydd cymunedol fynediad at gofnodion llawn cleifion fel mater o drefn. Byddai cael mynediad at gofnod claf a gwybodaeth gywir yn:

- Gwella'n sylweddol y gofal y gall cleifion ddisgwyl ei dderbyn.
- Byddai'n galluogi fferyllwyr i wneud penderfyniadau clinigol mwy gwybodus, gwella ymlyniad meddygaeth a gostwng nifer y gwallau sy'n gysylltiedig â meddygaeth sy'n cyfrannu at dderbyniadau heb eu cynllunio i'r ysbyty.
- Byddai disgwyliaid y cleifion hefyd yn cael ei fodloni oherwydd ar hyn o bryd mae'r rhan fwyaf o gleifion yn synnu nad yw eu fferyllwydd yn gwybod eu hanes meddygol. Yn wir, mewn arolwg YouGov, dywedodd 85% o ymatebwyr eu bod eisiau i unrhyw weithiwr gofal iechyd proffesiynol sy'n eu trin gael mynediad electronig diogel at ddata allweddol o gofnod meddygon teulu¹.

Ar hyn o bryd mae gwybodaeth cleifion yn cael ei chofnodi mewn sawl man ac nid yw'n hygyrch i bob gweithiwr iechyd proffesiynol, sy'n golygu risg i gleifion. Byddai un cofnod claf sy'n hygyrch i'r holl weithwyr iechyd proffesiynol perthnasol yn galluogi gwell cyfathrebu ar draws y tîm amlddisgyblaethol. Mae hyn yn hanfodol ar gyfer sicrhau penderfyniadau clinigol mwy diogel.

4

Gwella ansawdd gofal cleifion trwy warantu amser dysgu ac addysgu wedi'i neilltuo i fferyllwyr ar draws pob sector.

Wrth i reoli iechyd cleifion ddod yn fwy cymhleth oherwydd cynydd cyflyrau tymor hir lluosog a datblygiad meddyginiaethau arloesol newydd, bydd yr angen am fewnbwn fferyllol yn parhau i gynyddu. Rhaid i'r cyhoedd fod yn sicr y gall fferyllwyr ddarparu gwasanaethau cynyddol gymhleth yn ddiogel. Bydd hyn yn ei gwneud yn ofynnol iddynt adeiladu ar eu cymhwysedd yn barhaus a datblygu ar eu hymarfer yn gyson.

Nid yw fferyllwyr yn derbyn amser wedi'i neilltuo yn rheolaidd i ymgymryd â datblygiad proffesiynol parhaus a'i addysgu. Ar hyn o bryd, anaml y mae cynllunio gweithlu fferyllol yn ystyried amser a chost addysg a hyfforddiant. Bydd unrhyw hyfforddiant ac addysgu a wneir gan aelodau'r tîm fferylliaeth yn rhoi straen ar gydweithwyr eraill yn y tîm, gan ychwanegu at bwysau gwaith. Bellach mae angen tegwch ar draws pob proffesiwn, gan sicrhau bod amser dysgu wedi'i neilltuo a'i ariannu ar gyfer fferyllwyr yn cael ei wreiddio wrth gynllunio'r gweithlu.

¹Gofal Iechyd EMIS. 2014. Y cyhoedd yn cefnogi mynediad ehangach at gofnodion meddygon teulu. Ar gael yn: <https://www.emishealth.com/news-events/news/public-support-wider-access-to-gp-record/>

Er mwyn galluogi cleifion i elwa o sgiliau a gwybodaeth unigryw fferyllwyr, rydym yn galw ar Lywodraeth Cymru nesaf i:

5

Sicrhau gofal o'r ansawdd uchaf trwy gefnogi iechyd a lles fferyllwyr a'u timau trwy fynediad at gymorth iechyd meddwl a lles a ariennir gan y GIG.

Mae'r heriau o fodloni'r gofynion cynyddol a roddir ar y gwasanaeth iechyd yn cael effaith sylweddol ar iechyd a lles gweithwyr iechyd proffesiynol. Nid yw'r gweithlu fferyllol yn ddim gwahanol gydag arolwg diweddar o aelodau RPS yn nodi bod fferyllwyr yn teimlo dan straen ac o dan bwysau yn rheolaidd.

Er bod cefnogaeth ar gael i weithwyr proffesiynol sy'n cael eu cyflogi gan fyrddau iechyd, nid yw darpariaeth arferol y GIG ar gael i fferyllwyr a gweithwyr proffesiynol eraill nad ydynt yn cael eu cyflogi'n uniongyrchol gan fyrddau iechyd, sy'n gweithio mewn fferyllfeydd cymunedol a lleoliadau gofal sylfaenol. Fel gweithwyr proffesiynol unigol sy'n darparu gofal heb ei drefnu trwy gydol diwrnod gwaith naw awr o hyd, mae angen mynediad at gymorth lles ar fferyllwyr cymunedol. Rhaid sicrhau bod mynediad cyfartal at gymorth lles a ariennir gan y GIG ar gael i fferyllwyr gofal cymunedol a sylfaenol. Gallai hyn gynnwys estyn y Gwasanaeth Cwnsela Iechyd i Weithwyr Iechyd Proffesiynol i sicrhau ei fod ar gael i bob fferylllydd.

6

Sicrhau bod gan ddinasyddion fynediad at therapïau ffarmacogenomig sy'n dod i'r amlwg trwy fuddsoddi mewn hyfforddiant a gwasanaethau fferyllwyr.

Mae therapi ffarmacogenomig yn faes gofal iechyd sy'n dod i'r amlwg sy'n cynnwys sefydlu sut y bydd genynnau unigolyn yn effeithio ar y ffordd y mae'n ymateb i feddyginiaethau. Amcangyfrifir y gallai ffactorau genetig gyfrannu at rhwng 25% a 50% o ymatebion i feddygaeth amhriodol. Mae ystyried geneteg unigolyn â'r potensial i wella effeithiolrwydd meddyginiaethau yn fawr trwy bersonoli gofal.

Mae fferyllwyr mewn sefyllfa arbennig o dda i arwain ar therapïau ffarmacogenomig. Mae ganddynt y wybodaeth wyddonol a chlinigol gyfun a hyfforddiant i gyfleu gwybodaeth gymhleth am gyffuriau mewn ffordd sy'n ddealladwy i gleifion. Mae yna nifer o enghreifftiau rhyngwladol (Norwy, yr Iseldiroedd, Awstralia, Canada ac UDA)² o wasanaethau sy'n cyflogi fferyllwyr i arwain ar ffarmacogenomeg. Mae'r gwasanaethau hyn yn caniatáu i fferyllwyr cymunedol adnabod cleifion sy'n dweud bod triniaethau yn rhai aneffeithiol neu sydd wedi profi adweithiau niweidiol i gyffuriau ar gyfer prawf diagnostig genetig yn y fferyllfa. Yna bydd y fferylllydd yn dehongli ac yn esbonio'r canlyniad wrth y claf cyn cytuno ar unrhyw gamau sydd wedi'u teilwra i gyfansoddiad genetig y claf.

²Youssef, E. and Mostafa, S. and Wright, D. 2020. *Pharmacogenomic testing and its future in community Pharmacy*. The Pharmaceutical Journal, Vol 304, No 7933.



I ddarparu gofal iechyd hygyrch

Ar y strydoedd fawr ledled Cymru, mae fferyllfeydd cymunedol yn rhoi mynediad cyflym i gleifion at gyngor a chefnogaeth gofal iechyd gan weithiwr iechyd proffesiynol. Maent yn adnodd arbennig o werthfawr mewn ardaloedd gwledig lle gall y feddygfa feddyg teulu agosaf fod filltiroedd i ffwrdd ac mewn ardaloedd difreintiedig fel ffordd o leihau anghydraddoldebau iechyd a gwrthdroi'r ddeddf gofal gwrthgyfartal.



I wella canlyniadau clinigol

Fel yr arbenigwyr mewn meddyginiaethau a'u heffaith ar y corff, gall fferyllwyr gynorthwyo cleifion i gael y budd mwyaf o'u meddyginiaethau. Gan ddefnyddio eu sgiliau a'u gwybodaeth unigryw, mae fferyllwyr yn sicrhau bod meddyginiaethau'n rhyngweithio â'i gilydd yn effeithiol ac yn ddiogel, yn teilwra dosau yn briodol ac, mewn rhai achosion, yn rhagnodi meddyginiaethau newydd ac yn dad-ragnodi meddyginiaethau cyfredol nad ydynt o fudd pellach i'r claf.



I sicrhau gwerth am arian o feddyginiaethau

Gyda'u gwybodaeth unigryw o feddyginiaethau, mae fferyllwyr yn ased hanfodol i sicrhau bod y buddsoddiad blynyddol sylweddol mewn meddyginiaethau yn cael ei wario'n ddoeth ac mewn modd cost-effeithiol. Maent yn gwneud hyn trwy gefnogi rhagnodi priodol a thrwy weithio gyda chleifion i ddad-ragnodi meddyginiaethau amhriodol c aneffeithiol.



I atal niwed y gellir ei osgoi

Pan gânt eu defnyddio'n anghywir gall meddyginiaethau achosi niwed sylweddol i gleifion. Mae defnydd amhriodol ar feddyginiaeth hefyd yn cyflwyno heriau annisgwyl fel derbyniadau heb eu cynllunio ac mewn argyfwng i'r ysbyty o ganlyniad i adweithiau niweidiol i gyffuriau. Mae sicrhau bod gan gleifion a gweithwyr iechyd proffesiynol fynediad at fferyllwyr a'u gwybodaeth arbenigol am feddyginiaethau yn hanfodol i leihau'r risgiau hyn.

Pam mae angen arbenigedd fferyllwyr ar Gymru

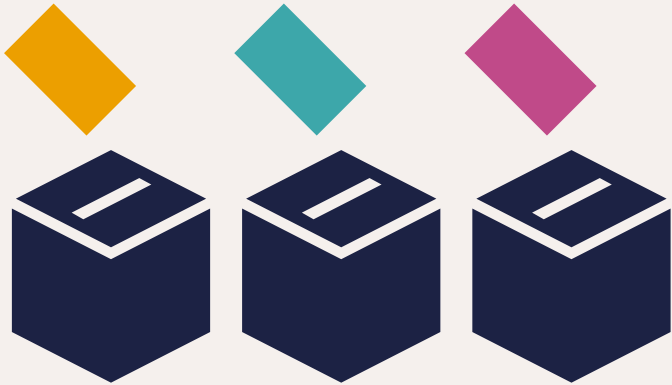


I feithrin capasiti mewn gofal sylfaenol

Mae fferyllwyr mewn sefyllfa dda i gynyddu mynediad at ofal i gleifion mewn lleoliadau gofal sylfaenol a chymunedol trwy chwarae rôl gynyddol wrth reoli anhwylderau cyffredin, cyflyrau aciwt a chyflyrau hirdymor. Gall hyn alluogi mwy o amser a chapasiti i feddygon teulu ar gyfer apwyntiadau hirach a chanolbwyntio ar ddiagnosis a rheoli cleifion mwy cymhleth.

Sut y gallwch chi helpu

Ydych chi'n ymgeisydd yn etholiad Cymru 2021?



- Ymwelwch â fferylllydd lleol, cymerwch photo, gwrandewch ar sut mae fferyllwyr yn gwneud gwahaniaeth gwirioneddol i iechyd eich cynorthwywyr
- Cyfnogwch ein galwadau trwy thrydar **#votepharmacy_Wales** i'r RPS **@Rpharms_Wales** (gallwch hefyd ddod o hyd i ni ar Facebook)
- Dywedwch wrth eich cynorthwywyr am sut rydych chi'n cefnogi'r proffesiwn fferylliaeth

Ynglŷn â'r Gymdeithas Fferyllol Frenhinol

Y Gymdeithas Fferyllol Frenhinol yw'r corff proffesiynol ar gyfer fferyllwyr a fferylliaeth ym Mhrydain Fawr.

Rydym yn arwain ac yn cefnogi datblygiad y proffesiwn fferylliaeth i wella iechyd a lles y cyhoedd, trwy ddatblygiadau mewn gwyddoniaeth, ymchwil ac addysg.

Y Gymdeithas Fferyllol Frenhinol

2 Ashtree Court
Cardiff Gate Business Park
Pontprennau
Cardiff
CF23 8RW

Rhif ffon: 02920 730310

E-bost: Wales@rpharms.com

 [@RPS_Wales](https://twitter.com/RPS_Wales)

Ewch i www.rpharms.com
i gael mwy o wybodaeth